

Modernismen i Bergslagens kyrkor - Grythyttan

Bergslagens kontrakt, Västerås stift, Örebro län

2016-2017



Anneli Borg
Charlott Torgén
Rapport 2017:23

Engelbrektskatan 3
702 12 ÖREBRO
Tel. 019-602 87 00
www.olm.se

Texterna samt bilderna i denna rapport har licensierats med Creative Commons licens.



www.creativecommons.se

Texterna i denna rapport är skrivna av Anneli Borg, Charlott Torgén och Carina Libeck.
Bilderna i denna rapport är tagna av Anneli Borg och Charlott Torgén, om inget annat anges.

Bild på framsidan av rapporten, tagen av Estrid Esbjörnson, Örebro läns museum.

INLEDNING	5
METOD, SYFTE OCH MÅL	5
Metod	5
Syfte	5
Mål	6
GRYTHYTTAN	7
GRYTHYTTANS KYRKA	8
Historik.....	9
RESTAURERINGSIDEOLOGIER UNDER MODERNISMEN	10
RESTAURERINGEN 1953	12
Bernhard Schill (1891-1954).....	12
Den genomförda restaureringen	12
INVENTERING AV RESTAURERINGEN 1953 SAMT DESS KULTURHISTORISKA VÄRDE	14
Exteriör.....	14
Vapenhus i väster	17
Södra vindfånget	20
Kyrkorum	22
Sakristia.....	28
Vindfång och entré till sakristia i söder.....	31
KULTURHISTORISK VÄRDERING AV RESTAURERINGEN	33
LAGAR OCH FÖRORDNINGAR	34
ADMINISTRATIVA UPPGIFTER	36
KÄLLOR	37

Inledning

I Örebro län finns många kyrkor med varierande historia. De har uppförts under olika tider, de har byggts om och till samt renoverats och restaurerats genom år och århundraden. I Bergslagens kontrakt i Örebro län finns det inga kyrkor som är uppförda under den tidsperiod som inom, bland annat, arkitekturen kallas modernismen. Man brukar räkna med att modernismen fick sitt stora genombrott i Sverige i och med Stockholmsutställningen 1930 och programskriften "Acceptera" som kom ut året efter. Modernismen sträcker sig fram till 1970-talet då postmodernismen tar vid. Det finns dock ett antal kyrkor som restaurerats under denna tidsperiod. Dessa restaureringar utgör en del av vårt moderna kulturarv och det finns ett stort behov av att öka kunskapen kring dessa restaureringar.

Örebro läns museum har på uppdrag av Västerås stift under 2016-17, inventerat restaureringar i Bergslagens kontrakt, utförda under perioden ca 1930-1980. Avsikten med projektet har varit att få en större kunskap om dessa restaureringar och dess kulturhistoriska värde samt att få ett underlag som kan vara en hjälp i den fortsatta förvaltningen av kyrkorna.

Att renovera eller restaurera, det är frågan? Uttrycken används oftast synonymt med varandra, men de har olika innebörd. Restaurera betyder att åtgärder sker för att återställa till ursprungligt skick, utan att förvanska de kulturhistoriska värdena. Renovera betyder att åtgärder sker i syfte att återställa till nyskick.

I rapporten har restaurering använts uteslutande, trots att någon åtgärd kanske mer syftar till en restaurering.

Metod, syfte och mål

Metod

Projektet har omfattat 6 kyrkor i Bergslagens kontrakt, Västerås stift, Örebro län, som restaurerats under modernismen (ca 1930-tal till 1980-tal).

De berörda kyrkorna är sedan tidigare karakteriserade. . Detta arbete är en fördjupning av restaureringarna gjorda i dessa kyrkor under modernismen.

Arbetet i detta projekt har bestått av en fältdel där restaureringen i den berörda kyrkan inventerats. Arbetet har också bestått av litteratur- och arkivstudier. Arkivunderökningarna har varit en stor del av arbetet, för att titta på de handlingarna som berört restaureringen. Större delen av arkivhandlingarna finns på Uppsala Landsarkiv, ULA. Omfattningen på handlingar för de olika kyrkorna varierar kraftigt, från att vara näst intill obefintligt till att vara mycket omfattande. Materialet har sedan sammanställts till denna rapport.

Syfte

Arbetets syfte har varit att identifiera och översiktligt dokumentera genomgripande restaureringar genomförda i äldre kyrkor under perioden från omkring 1930-talet till 1980-talet i Örebro län, Västerås stift.

Vidare har syftet med projektet varit att kartlägga vilket förändringstryck, vilket förvaltnings- och underhållsbehov, ur ett brukandeperspektiv, dessa kyrkor står inför.

Ytterligare ett syfte har varit att belysa de moderna kyrkomiljöerna och kyrkorestaureringarna som en del av det moderna samhällets framväxt och förändring.

Mål

Målet med projektet är att genom samverkan öka kunskapsnivån och medvetenheten om restaureringar genomförda i kyrkorna under perioden från omkring 1930-talet till 1980-talet i Örebro län, Västerås stift. Att öka samt sprida kunskapen och förståelsen för det moderna kyrkobyggandet och kyrkorestaureringarnas gestaltning, arkitektoniska uttryck och kulturhistoriska värde samt öka känslan av delaktighet i det kyrkliga kulturarvet.

Vidare att förstå hur de teologiska förändringarna och demokratiseringen av liturgin har påverkat synen på kyrkorummet samt dess gestaltning och arkitektur.

Målet har också varit att skapa ett underlag för planering av underhåll och förvaltning av kyrkobyggnaderna.

Grythyttan

Grythyttan är beläget mellan sjöarna Torrvarpen och Sör-Älgen, i de norra delarna av Örebro län. Den ursprungliga byn Grythyttan samt själva hyttan låg ursprungligen på den östra sidan av älven, mellan de båda sjöarna.

Samhället har sitt ursprung i hyttverksamheten, möjligen fanns här en hytta invid forsen i Grythytteälven redan på medeltiden. Kring hyttan växte det upp en liten hyttby med bergsmansgårdar. Under 1600-talet skedde en kraftig expansion i Bergslagen och så även i Grythyttan. Många skogsfinska nybyggare flyttade in och brukade ny mark. Att byn växte på 1600-talet berodde också på att det påträffades silver i början av århundradet vilket gjorde att staten fick förhoppningar och stöttade byns tillväxt. 1632 anlades en kyrka och kyrkbyn började växa upp i dess närhet. 1640 blev Grythyttan eget tingslag. Samma år beslutas att en väg ska dras från Örebro och att gästgiverier ska anläggas, bland annat ett i Grythyttan. Ett år senare får byn stadsprivilegier. Det blir dock inte mycket av silverfyndigheten och stadsprivilegierna dras in 1682.

Under 1700-talets slut påbörjades skifferbrytningen som är verksam än i dag, men det är först i samband med att järnvägen kom till Grythyttan 1877, som verksamheten kunde öka. Hyttverksamheten lades ner på 1880-talet och ersattes av såg, smedja och snickerifabrik. De kända stålmeblerna från Grythyttan har tillverkats sedan 1930.

I dag kan mycket av ortens historia utläsas i bebyggelsen, där många av byggnaderna bär skiffertak. Ett av de äldsta husen i Grythyttan är Gästgivaregården, med ursprung från 1640-talet. Kontrasten till det moderna Måltidens hus med sin moderna arkitektur från 1994, är stor, men måltiden som tema binder dem samman. Invid bäcken, där byn först anlades återfinns flera av samhällets äldsta byggnader som rester av masugnen och rostugnen. Här fanns en gång i tiden även en silverhytta och stångjärnshammare. I närheten ligger Grythyttegård, i empirestil från 1816, som under 1800-talet övertog hyttverksamheten. Av själva hyttbyn finns endast några husgrunder kvar. Alldeles intill hyttan återfinns Grythyttans prästgård som legat på platsen sedan 1600-talet. Nuvarande prästgården är från 1940-talet och den tredje i ordningen. Kvar finns många av de små ekonomibyggnader som hörde till. I det som i dag utgörs av Grythyttans centrum finns en mycket välbevarad träbebyggelse från 1700 och 1800-talet.



Grythyttans kyrka.
Foto: Aero Materiel,
Örebro läns museum

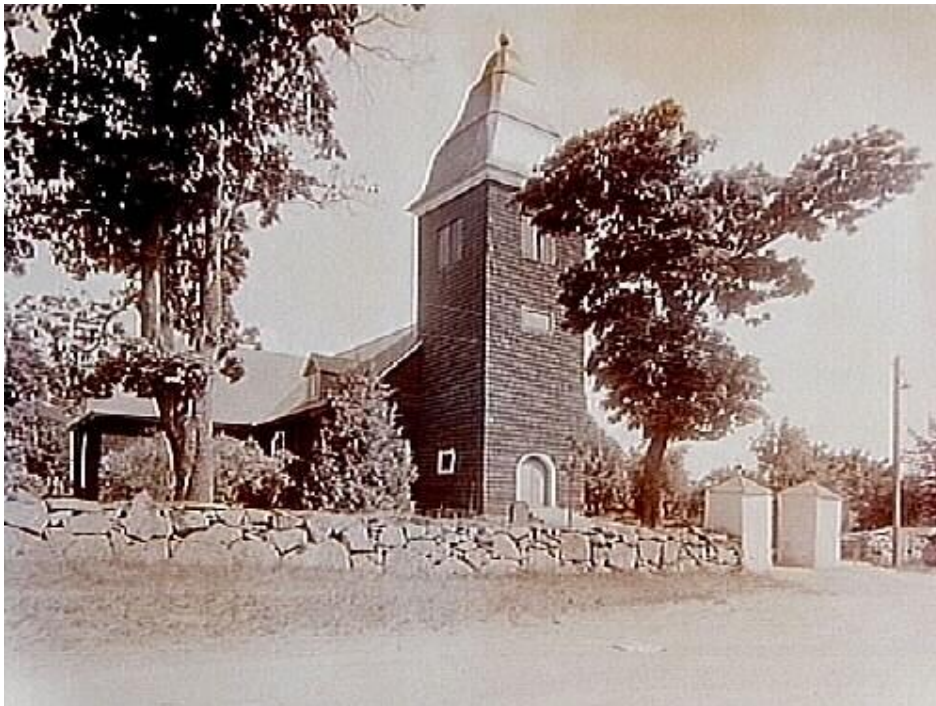
Grythyttans kyrka

Grythyttans kyrka är belägen vid torget i Grythyttans samhälle, som är av riksintresse för kulturmiljövården, med sin välbevarade kyrkbybebyggelse av bergslagskaraktär, tillika sockencentrum. Kyrkogården omges av en kallmurad stenmur med undantag av häck i norr, i söder övergår muren till att fungera som stödmur. Innanför muren löper en trädkrans med ädellövträd. Ingångar till kyrkogården finns i väster och öster med kraftiga vitputsade grindstolpar med pyramidformad plåthuv, krönt med en sol och en liggande månskära av smide, och försedda med järngrindar. Kyrkogården är huvudsakligen gräsbeväxt. Från entréerna och runt kyrkogården finns en grusgång.

På kyrkogården som inte längre används för begravningar, finns äldre gravplatser från 1700-talet och 1800-talet med stenramar, staket och gravvårdar av gjutjärn och smide. Gravvårdarna vittnar om den bergshantering som präglat orten och bygden.

Norr om kyrkan finns Castorinska gravkoret, uppfört 1808 av dåvarande ägaren till Älvestorps bruk. Gravkoret är enkelt utformat i empirestil med ljust putsade fasader, rundbågig portal och fönsteröppningar. Byggnaden är täckt av ett flackt pyramidformat tak belagt med skiffer.

Kyrkan har korsformad plan och är byggd av timmer med vidbyggd sakristia i öster och torn i väster. Väggarna är spånklädda och rödfärgade med två olika former av spån. Taket täcks av valmade skifferklädda tak, tornet med karnissvängd huv. Ingång till kyrkan finns i tornet samt i den södra korsarmens gavel. Äldst är långhusets östra och centrala del, vilka utgör delar av den ursprungliga kyrkan. Kyrkans nuvarande utseende härrör från en genomgripande ombyggnad, som stod klar 1777. Invändigt präglas den av restaureringen som utfördes 1953.



Grythyttans kyrka 1933.
Foto: Samuel Lindskog, Örebro läns museum.

Historik

Dagens kyrka i Grythyttan har under århundradena genomgått ett antal större förändringar. Ursprunget till dagens kyrka uppfördes 1632 och bestod av ett mindre rektangulärt långhus av timmer, med tillhörande sakristia och vapenhus. Denna, den första kyrkan, saknade torn. Troligtvis målades kyrkans timmerväggar med ett dekorativt måleri med religiöst motiv, i limfärg någon gång mellan 1632-80. Rester av målningarna har återfunnits på norra korväggen.

Kyrkan blev snart för trång, då befolkningen i trakten ökade kraftigt, och kompletterades redan 1680 med korsarmar. Kyrkan fick formen av en korskyrka med torn eller takryttare över korsmitten. Invändigt kläddes väggarna med panel och valven kläddes med brädor. Koret försågs med korskrank och bänkarna med dörrar. Samtidigt fick kyrkan en ny altartavla med korsfästelen, en kopia av Rubens. Befolkningen fortsatte att öka och 1729 förses kyrkan med en läktare i västra korsarmen och 1732 i den södra korsarmen, den s.k. Älvestorpsläktaren. Läktarnas speglar försågs med målningar av den lokalt verksamma målaren Nils Mårdh. Den södra läktarbarriären med motiv av profeter och den västra med motiv av apostlar.

1746 uppfördes dagens sakristia, öster om koret. 1775-77 genomgick kyrkan en större ombyggnad som gav kyrkan dess nuvarande utseende. Tornet eller takryttaren över korsmitten revs, liksom en klockstapel och i stället fick kyrkan ett torn, med svängd tornhuv, i väster. Även korsarmen åt väster förlängdes. Invändigt fick tunnvalven sin nuvarande form. Under 1700-talets slut försågs kyrkorummet med nya inventarier som ny orgel och orgelfasad, ny predikstol samt en ny altaruppsats, båda i nyklassicistisk stil, samlade runt den befintliga altartavlan.

Under åren 1903-04 genomgår kyrkan en större ut- och invändig restaurering efter ritningar av arkitekten Erik Lallerstedt. Det tidigare spåntaket byttes mot skiffer, ett lokalt material från skifferbrotten i Grythyttan. Det tyngre taktäckningsmaterialet gjorde att takkonstruktionen fick förstärkas. Kyrkorummet genomgick den största förändringen, den befintliga slutna bänkinredningen togs bort och ersattes med öppna bänkar. De befintliga bänkdörrarna sattes upp som bröstningspanel längs väggarna och det gamla korskranket placerades längs korets väggar. Altarringen byttes ut. Kortaket försågs med en stor målning föreställandes Jesus inför Pontus Pilatus, medan övriga taket dekorerades med ett heltäckande rosenmönster i rosa och grönt. Läktaren i söder kortades av. Orgeln fick ett nytt orgelverk bakom den befintliga fasaden.

Nya invändiga åtgärder genomfördes 1953, med syfte att gestalta en äldre kyrkointerör. Förslaget var upprättat av arkitekten Bernhard Schill. Väggarna målades om, takmålningarna målades eller täcktes över. Taket försågs med ett motiv av en ljusblå himmel med ljusa moln och änglar, efter förslag av arkitekten Bruno Ekblom. Befintliga bänkar byggdes om och försågs med nya gavlar. En ny altarring tillkom. Läktarbarriären i väster byggdes delvis om, dess mittparti sänktes och försågs med fyra speglar, med motiv föreställandes de fyra evangelisterna, från 1600-talets predikstol. Inredningen marmorades. I förslaget anges att arbetet ska föregås av en undersökning för att se om det finns underliggande färglager som kunde utgöra "förebild" vid dessa måleriarbeten.

Restaureringsideologier under modernismen

Restaurering inom arkitekturen innebär att man återställer en byggnad i ett tidigare skick. Principerna för restaurering har under tiderna varit ett livligt diskuterat ämne. Under det sena 1800-talet var *stilrestaurering* den rådande metoden, i Sverige framförallt företrädd av Helgo Zettervall. Hans restaureringar av domkyrkorna i Lund, Skara och Uppsala mötte kritik eftersom byggnaderna rekonstruerats utifrån en given arkitekturstil utan vetenskaplig förankring.

En häftig debatt om missförhållandena inom vården av de nationella monumenten omkring sekelskiftet 1900 ledde till att en ny restaureringsmetod introducerades av Sigurd Curman (1879-1966), *den byggnadsarkeologiska restaureringen*. Curmans ideologi var att framhäva byggnadens utvecklingshistoria, där *olika historiska lager var tillåtna att synas samtidigt*. Curman var konsthistoriker och arkitekt, verksam bl.a. som lärare och professor vid konsthögskolan och som riksantikvarie 1923-47. Hans arbete kom att bestämma mycket i svensk kulturminnesvård. Många kyrkor restaurerades efter Curmans principer under 1920-1930-talet. Överkalkade målningar togs fram och konserverades. Slutna bänkinredningar behölls men byggdes bekvämare. Inventarier som predikstol, altarskåp och träskulpturer återinsattes. Stora fönster minskades och försågs med glasmålningar. Stor vikt lades vid byggnadens patina. Nytt byggnadsmaterial och nya partier accepterades men skulle tydligt markeras. Kritiken mot Curmans arbetssätt var dock att restaureringarna fick en alltför museal karaktär. Han ansågs vara driven av en nationalromantisk idealföreställning om det svenska kyrkorummets typ, präglad av inslag från medeltid-stormaktstid. Tillägg utförda under 1800-talet sågs som främmande och sorterades bort. Kritikerna menade att denna värdering var ett uttryck för en slags stilrestaurering, eller snarare en *smakrestaurering*.

Sverige stod länge utanför den internationella restaureringsdebatten. Utomlands märktes en tydligare påverkan från modernismen inom restaureringskonsten, där det centrala var att nya tillägg tydligt skulle avisera sin samtid. Den svenska debatten om nya former för restaureringskonsten började föras under 1930-talet i samband med utredningen inför Uppsala domkyrkas kommande restaurering. Zettervalls nygotiska arkitektur stod till en början lågt i kurs och ett modernistiskt förslag togs fram av Åke Porne. När 1970-talets genomgripande restaurering väl genomfördes valde man dock att i stort behålla kyrkans form.

Under mellankrigstiden var det i Sverige främst en liten grupp specialister knutna till Byggnadsstyrelsen som arbetade med kyrkorestaureringar. De ledande funktionalisterna valde i stor utsträckning andra uppdrag och Curmans tankar om en traditionsbärande kyrka var i viss mån fortfarande gällande. Den i länet verksam arkitekten Erik Fant (1889-1954), var elev och medarbetare till Sigurd Curman. Från slutet av 1910-talet drev han som självständig arkitekt en omfattande restaureringsverksamhet enligt Curmans riktlinjer.

Arkitekten Erik Lundberg (1895-1969) blev tongivande inom svensk restaureringstradition under perioden 1930-1960. Lundberg var också en av Curmans elever och han förvaltade synen på att kunskap om traditionella tekniker och material var viktigt. Lundberg såg restaurering som ett återställande i funktionellt skick, men framhöll också arkitektens frihet till ett skapande arbete, för åstadkomma en sammanbindande konstnärlig gestaltning. Utan att Lundberg själv uttalade det, anslöt han till en modernistisk restaureringsideologi,

Restauro Critico. Arkitekten skulle bidra med sin egen tids formspråk och befria byggnaden från tillägg i syfte att finna det sanna ursprunget. Nya tillägg skulle göras i nya material och tekniker, utformade så att de kunde svara mot en ny tids funktioner.

Erik Lundberg blev kritiserad för att vara för radikal då han förde in moderna former i kyrkorna. Han uttryckte att man skulle låta medeltiden möta samtiden, och kontrasterade medvetet gammalt och nytt. Kyrkoarkitekten Rolf Bergh (1919-2005) som var verksam i Örebro län, hade liksom Lundberg en önskan om att närma sig det fornkristna kyrkorummet. Kritikerna menade att det återigen var fråga om *smakrestaurering* där omgestaltningen av kyrkorummen blev alltför personligt präglade. En internationell trend kopplad till modernismen var att låta arkeologiska fragment framträda som aparta delar i en byggnads arkitektur. Tanken om att det som fanns under en synlig yta var det sanna, fick stor spridning under efterkrigstiden.

Under 1950-talet byggdes ett stort antal nya kyrkor, planerade för en annan sorts församlingssamfund, med plats för både kyrkorum och olika verksamhetslokaler. Under denna tid inträdde också en liturgisk förnyelse vilket också ställde särskilda krav på de gamla kyrkorummens utformning. Den nya liturgin handlade om att återupprätta nattvardens status och göra den tillgänglig för församlingen. Avståndet mellan präst och församling skulle minskas, med förebild i fornkyrkans altargemenskap. Förändringarna blev främst märkbara under 1960-70-talet, med framflyttade fristående altare och med större flexibilitet i kyrkorummet.

Under 1960-talet blev Lundbergs kyrkorestaureringar öppet kritiserade från antikvariskt håll. *Charta Venezia*, ett internationellt principdokument upprättat 1964, manade till en medvetenhet inom kulturminnesvården om att alla faser i en byggnads historia borde vara synliga och ska respekteras oavsett ålder. En annan kritik som framfördes vid tiden var att alltför stora resurser anslogs. Vid genomgripande restaureringar riskerade en kvalitet som patina att gå förlorad.

Under 1970-talet framträdde Ove Hidemark (1931-2015) som landets ledande restaureringsarkitekt. Hans arbetsmetod kan betraktas som en reaktion på 1950-60-talens många omgestaltande restaureringar. I en tid som gärna använde moderna material och samtida byggnadsteknik i gamla hus framhöll han *traditionella material och byggnadsmetoder som en grundläggande princip* vid restaurering. Hidemark förespråkade också en minimerad nivå för ingrepp i gamla byggnader. Slitage och patina såg han som en väsentlig del av en byggnads historia, vilket leder betraktaren till en historisk dimension.

Samtida med Ove Hidemark var Jerk Alton (f. 1937), som medverkat vid många av länets kyrkorestaureringar. Han var elev och under en kort tid medarbetare till Erik Lundberg. Altons restaureringsideologi påverkades av såväl inomkyrkliga diskussioner kring gudstjänstliv och liturgi, som av Erik Lundbergs princip att låta arkitektens egen kreativitet komma till uttryck. Kännetecknande för Alton är en personlig färgsättning med varma jordfärger.

Restaureringen 1953

Bernhard Schill (1891-1954)

Byråarkitekt på Kulturhistoriska byrån

Bernhard Schill föddes 1891 i Stockholm. Han avlade studentexamen 1911 och utexaminerades 1920 från Kungliga Tekniska Högskolan. Därefter gjorde han en studieresa till Tyskland, Schweiz och Italien. Han var anställd hos flera framstående arkitekter, som Harald Wadsjö, Ivar Tengbom och Ragnar Hjort, fram till 1939 då han började vid Byggnadsstyrelsen. Han var också byggnadskonsulent i Djursholms stad från 1938 och bedrev även egen arkitektverksamhet. Under åren 1930-38 var han suppleant i Djursholms stads byggnadsnämnd. Han var medlem i SAR.

Han gjorde många restaureringsförslag till kyrkobyggnader i Dalarna, Västmanland och Uppland, bland annat Mockfjärds kyrka, Tierps kyrka, Biskopskulla kyrka, Ramnäs kyrka och Bergs kyrka.

Bernhard Schill dog 1954.

Den genomförda restaureringen

En restaurering genomfördes 1953 med syfte att gestalta en äldre kyrkointeriör. Förslaget var upprättat av arkitekten Bernhard Schill. Kungl. Byggnadsstyrelsen rekommenderade Bernhard Schill efter att pastorsämbetet i Grythyttans församling kontaktat styrelsen med önskan om hjälp i restaureringsfrågan.

Arbeten skedde även exteriört där entréerna byggdes om och försågs med nya trappor och portar. Fönstren försågs med blyinfattat antikglas. Schill skriver själv i ett brev till dåvarande kyrkoherden att fönstren bör förses med "patinerat antikglas" i korfönstren för att "erhålla ökat stämningsvärde och för gudstjänsten störande utblick mot trafiken på kyrkogården avlägsnas". Arkitekten önskade också sätta igen de takkupor som finns i korsarmarna, vilket dock inte blev av.

Den nya takmålningen utfördes efter förslag av arkitekten Bruno Ekblom och består av moln på ljusblå himmel. I ett brev, daterat 1953, till dåvarande kyrkoherden skriver Ekblom om sina tankar angående målningsarbetet. "I taket har jag föreslagit lätta molnformationer i grått och blått, jag tror att det skulle ge ett luftigt intryck samtidigt som taket ändå får en viss tyngd. (...) I koret har jag tänkt en varmare färgskala i guldgult o brunt med inslag av andra färger samt kyrkan i övrigt i svalare toner."¹

Bernhard Schill skriver i sina handlingar inför arbetena att de ska leta efter äldre färgsättning/bemålning/ dekormåleri under befintliga färgskikt för att ha som utgångspunkt vid den kommande restaureringen. Inredningen målades om med marmoreringar. Altarringen ersattes.

¹ Örebro läns museum, topografiska arkivet, Grythyttans kyrka

I handlingarna inför arbetena står att panelen försiktigt ska lossas för att undersöka om det finns "målad dekor" på väggarna. Tanken var att frilägga dem om så var möjligt. Endast en liten del av norra korväggen frilades för att synliggöra en del av en äldre målning. Västra läktarbarriären byggdes om. Fyra speglar med målningar av de fyra evangelisterna från den gamla 1600-talspredikstolen infogades i mitten av den västra läktarbarriären. De skänktes till kyrkan i samband med restaureringen efter att ha tjänstgjort som dörrspeglar på ett skåp i Saxhyttan.

Tanken inför arbetena var att tillverka en sluten bänkinredning tillverkad av den äldre bänkinredningen som sitter monterad som panel i koret och sakristian. Den äldre bänkinredningen lämnades dock på sin plats som väggpanel. Den befintliga bänkinredningen byggdes i stället om genom att den försågs med nya gavlar.

I förslaget inför restaureringen föreslogs ett dopaltare i norra korsarmen med ett bemålat fönster. Kungl. Byggnadsstyrelsen avrådde från ett sådant då det "saknar tradition i våra kyrkor". De förslog i stället att ett kapell skulle ordnas i norra korsarmen för gudtjänstämål. Det bemålade fönstret tillkom först 1978-79.

Inför arbetena fördes dialog med Riksantikvarieämbetet om restaureringsförslaget där man bland annat önskade ta bort de befintliga sträckankarna, stockarna, som håller samman kyrkan. Riksantikvarieämbetet avrådde dock från detta då de "anbringade stockarna äro karakteristiska för förankringsanordningar i en träkyrka av här varande typ, att stockarna enligt ämbetets mening böra bibehållas."

Inventering av restaureringen 1953 samt dess kulturhistoriska värde

Text och tabeller för inventerade utrymmen redogör endast de förändringar, åtgärder och tillskott som skedde vid restaureringen 1953 av arkitekten Bernhard Schill, och som fortfarande finns kvar i dag.

Exteriör

Den spånklädda samt rödfärgade timmerkyrkan har en korsformad plan med torn i väster och sakristia i öster. Kyrkan uppfördes 1652 och försågs med korsarmar 1680. Tornet tillkom 1775-77.

I samband med restaureringen 1953 åtgärdades en del exteriört, men till största delen i form av sedvanligt underhåll som rödfärgning och visst utbyte av spån.

Byggnadsdel	Material, färg, utförande	Kommentar
Fönster	Antikglas i korfönstrens ytterbågar.	Antikglas monteras i korfönstrens ytterbågar vid restaureringen 1953.
Västra entrén	Port med stickbågeformat krön. Dörrblad med rombformad panel och trycken samt beslag av järn. Enkelt utformat foder, svagt rundat i en ljus grå kulör. Räcke av järn med smidda detaljer. Svartmålat. 2 armaturer i form av lyktor med väggfäste.	Ny port tillverkas med nya gångjärn, trycken och beslag. Nytt foder. Står i handlingar inför arbetena att portarna ska behandlas med dalbränd tjära. Tillkommer vid restaureringen 1952. Troligtvis tillkom armaturerna vid restaureringen 1952. Trappan ersattes lika befintlig 1973 och har senare klätts med skiffer.
Södra entrén	Port med stickbågeformat krön. Dörrblad med rombformad panel och trycken samt beslag av järn. Profilerat foder, i en ljus grå kulör. 1 armatur i form av lykta, lika som västra entrén, men med hängande fäste.	Ny port tillverkas med nya gångjärn, trycken och beslag. Möjligen nytt foder. Står i handlingar inför arbetena att portarna ska behandlas med dalbränd tjära. Troligtvis tillkom armaturerna vid detta tillfälle.
Entré till sakristia	Port med stickbågeformat krön, bestående av 1 ½ dörrblads	Ny port tillverkas med nya gångjärn, trycken och beslag.

	<p>bredd. Dörrblad med rombformad panel och trycken samt beslag av järn. Profilerat foder, i en ljus grå kulör.</p> <p>1 armatur i form av lykta, lika som södra entréns.</p>	<p>Möjligen nytt foder. Står i handlingar inför arbetena att portarna ska behandlas med dalbränd tjära.</p> <p>Troligtvis tillkom armaturerna vid detta tillfälle.</p>
--	---	--

Kulturhistoriskt värde

Entréerna präglas av restaureringen 1953.



Entré med räcke och portar från restaureringen 1953.



Det smidda räcket från restaureringen 1953.



Portarnas dekorativt utformade panel samt trycke från restaureringen 1953.

Vapenhus i väster

Tornet uppfördes vid en stor ombyggnad 1775-77 som gav kyrkan dess nuvarande utseende. Troligtvis tillkom vapenhuset vid den ombyggnaden.

Byggnadsdel	Material, färg, utförande	Kommentar
Golv	Brädgolv av furu. Golvet är troligtvis lackat eller fernissat. Golvlister: Smal hålkälslist målad i en mörkt grå kulör.	Okänt när golvet senast behandlades.
Väggar	Vapenhusets väggar är klädd med en stående slät panel målad i en mycket ljus grå kulör med stänkmålning i rött, blått och vitt. På södra väggen finns en dold dörr i panelen samt en enkel dörr upp till tornet, båda stänkmålade lika väggarna. Längs med norra väggen löper en enkel kraftig hög sockel som avslutas mot väggytan av en hålkärlslist. Lika eller snarlig golvlister. Sockel och list är målad lika väggarna.	Ny bemålning och stänkmålning.
Tak	Brädtak målat i en rosabrun kulör. Taklist: En kraftig bred hålkälslist målad i grå kulör.	Taket och taklisten målades om 2016 i lika kulör som befintlig. Troligtvis en färgsättning som tillkom 1953.
Dörrar och portar	Pardörr mot kyrkorummet: Pardörr med stickbågeformade krön. Vartdera dörrblad är försett med tre fyllningar. Dörrbladen är målade i bruna kulörer med mörkare dekormålade/ marmorerade fyllningar. Mörkt, nästan svart på spegelramarna. Dörrtrycke och nyckelhålsbeslag av mässing. Dörrfoder: Profilerat och målat i en mycket mörkt brun, nästan svart kulör. Ytterport: Pardörr med stickbågeformat krön. Vartdera dörrblad är försett med tre	Ny port och foder tillverkades till västra entrén samt till pardörr in mot kyrkorummet. Ytterportens södra dörrblad är ljusare än det norra och har förmodligen stått mer öppen än

	<p>fyllningar. Strålaserad i brun kulör.</p> <p>Dörrtrycke och dekorativt utformade beslag av svartmålat järn.</p> <p>Dörrfoder: Profilerat foder, strålaserad i mörkt brun kulör.</p>	<p>det norra då färgen är mycket blekt.</p>
Armatyr	<p>Taklampa i form av en hängande lykta med hamrat glas i gul ton.</p> <p>Även en senare tillkommen armatur finns i taket. Den består av en rund platta med tre spotlights.</p>	<p>Tillkom troligtvis 1953.</p>

Kulturhistoriskt värde

Vapenhuset har en välbevarad sammanhållen gestaltning från restaureringen 1953 av arkitekt Bernhard Schill, där få förändringar skett.





Vapenhuset har till stor del ursprungliga ytskikt kvar med undantak från tak och taklist som målades om 2016 i lika kulör som befintlig. Troligt är att färgsättningen i vapenhuset tillkom 1953.

Södra vindfånget

Södra vindfånget tillkommit vid restaureringen 1904.

Byggnadsdel	Material, färg, utförande	Kommentar
Golv	Brädgolv av furu. Golvet är troligtvis lackat eller fernissat.	
Väggar	Panelad väggyta målad i en mycket ljus grå kulör med stänkmålning i rött och blått.	Ny bemålning och dekormålning.
Tak	Målat i en rosabrun kulör. Dekormåleri i form av vridna penseldrag i färgen.	Ny bemålning och dekormålning
Dörrar och portar	<p>Port mot kyrkorummet: Portar med stickbågeformade krön. Vartdera dörrblad är försedd med tre fyllningar. Ramverket är strålaserat i en brungrå kulör, med mörkare dekormålade/ marmorerade fyllningar. Mörkt, nästan svart på spegelrammarna. Dörrbladens ramverk är strålaserat i en brungrå kulör.</p> <p>Dörrtrycke och nyckelhålsbeslag av mässing.</p> <p>Dörrfoder: Profilerat och målat i en mycket mörkt brun, nästan svart kulör.</p> <p>Ytterport: Portar med stickbågeformade krön. Vartdera dörrblad försett med tre fyllningar och strålaserad i en brungrå kulör.</p> <p>Dörrtrycke och beslag av svartmålat järn.</p> <p>Dörrfoder: Slätt och dekormålat i en brun kulör.</p>	<p>Nya portar och foder tillverkas till vindfånget samt södra entrén.</p> <p>Dörrens kulör är troligtvis blekt. Den kan ha haft samma kulör som fodret.</p>

Kulturhistoriskt värde

Södra vindfånget har en välbevarad sammanhållen gestaltning från restaureringen 1953 av arkitekt Bernhard Schill, där inga förändringar har skett.



Entréporten i södra vindfånget med dekomålade ytor och dekorativt utformade beslag.

Bilden till höger visar den stänkmålade väggspanelen samt en del av taket målat i en dov rosa kulör.



Kyrkorum

Kyrkorummet har en korsformad plan med tunnvalvt tak av trä. Taken möts över korsmitten och är valmade längst ut i korsarmarna. I östra korsarmen återfinns koret med altaruppsats och predikstol från 1700-talets sista decennier. I västra samt södra korsarmen finns läktare, från 1729 resp 1932. I norra korsarmen finns ett glasmålat fönster från 1978-79 av Einar Forseth.

Kyrkorummet med sitt ursprung i 1600-talet präglas av restaureringen från 1953 av arkitekten Bernhard Schill. Vid restaureringen ommålades samtliga ytor i kyrkorummet. Tillkom gjorde bland annat ny bänkinredning, ny altarring, västra läktarbarriären byggdes om samt ny barriär till predikstolens trappa utfördes, troligtvis även själva trappan.

Byggnadsdel	Material, färg, utförande	Kommentar
Golv	Brädgolv av furu laserat i en ljus brungrå kulör. Korgolvet opigmenterat. Golven är troligtvis lackade eller fernissade.	Står i förslag från 1941 att golvet bör behandlas med linolja, fotogen och lämpligt färgstoff. I handlingar från 1947 står att det ska laseras, det står även att det ska genomgå "erforderlig" hyvling.
Väggar	Panelad väggyta målad i en ljus varmgrå kulör. Bröstning, på nedre delen av väggytan, målad i en kallare ljusgrå kulör än väggytorna. Sidoväggarna, av panel, bakom altaruppsatsen är målade i en grå kulör.	Befintliga väggytor fick nya kulörer vid restaureringen. Bröstningen består av äldre bänkskärmar. Oklart om bröstningen i öster, på östra korsarmsväggen (som består av ett ursprungligt korskrank) genomgick någon form av åtgärd. Altaruppsatsen står en bit indragen från östra väggen. Vid restaureringen 1953 byggs väggar till på sidorna för att frigöra förrådsutrymme.
Fönster	Fönster samt foder: Målad i en ljust kallgrå kulör, lika bröstningspanelens kulör. Antikglas i korffönstrens ytterbågar.	Befintliga fönster målades vid restaureringen. Antikglas monteras i korffönstrens ytterbågar.
Dörrar och portar	Dörr mot sakristia samt "blinddörr" på andra sidan altaruppsatsen: Målad i en ljus grön umbrakulör. Yttersta ramverket på dörren målad i en mer grå kulör. Dörrtrycke av mässing. Dörrfoder: Målad i en ljus kallgrå kulör, lika bröstningspanelens kulör. Port mot vapenhus samt mot vindfång i söder: Portar med	Befintlig dörr och blinddörr samt dörrfoder, till sakristian målades vid restaureringen. Yttersta ramverket på dörren målades 1990 och fick då en avvikande kulör mot övriga dörrbladet. Nya portar och foder tillverkas

	<p>stickbågeformade krön. Vartdera dörrblad försett med tre fyllningar. Målade i bruna kulörer med mörkare dekormålade/ marmorerade fyllningar. Mörkt, nästan svart på spegelramarna. Dörrtrycke och nyckelhålsbeslag av mässing. Dörrfoder: Profilerat och målat i en mycket mörkt brun, nästan svart kulör.</p>	<p>mot vapenhus och vindfång i söder.</p>
Tak	<p>Kyrkorummet: Dekormålat tak av brädor med motiv av blå himmel med ljusa moln. Korsmitten har fyra änglar. Taklist: Profilerad. Gråmålad med ena profilen i rödbrunt. Under båda läktarna: Ljust gråmålat. Dekormåleri i form av vridna penseldrag i färgen.</p>	<p>Tak och taklist målades vid restaureringen. Motiv efter förslag av arkitekten Bruno Ekblom. Befintlig panel och balkar under läktarna målades vid restaureringen.</p>
Altarupsats	<p>Altarupsättningen dekormålade och med marmorerade fält i olika grå kulörer med något rött, samt med förgyllda partier.</p>	<p>Står i handlingar inför arbetena att altarupsatsen ska målas om men att målningsarbetet ska föregås av en undersökning för att försöka återfinna äldre färgskikt som kan utgöra "förebild" för färgsättningen. Oklart om altarupsättningen fick en ny färgsättning eller om den befintliga bibehölls.</p>
Altarring	<p>Altarring med marmorerade spegelfält och dekormålade partier. Förgyllda spegelramar. Stoppat knäfall och överliggare. Målade i bruna, blå och röda nyanser med svart. Altarringens insida är målad i en varmgrå kulör.</p>	<p>Ny altarring. Ny textil 1994 ersatte den ursprungliga gula. Enligt handlingar från 1947, i sammet.</p>
Predikstol och ljudtak	<p>Predikstol och ljudtak med marmorerade och förgyllda fält. Trappbarriär försedd med fyllningar, omväxlande breda och smala, med förgyllda ramar. Knoppar i form av kottar längst ner vid barriärens början. Marmoreringar i grått och blått med röda inslag. Trappen samt insidan av barriären är målade i olika grå</p>	<p>Står i handlingar inför arbetena att predikstolen ska målas om men att målningsarbetet ska föregås av en undersökning för att försöka återfinna äldre färgskikt som kan utgöra "förebild" för färgsättningen. Oklart om predikstolen fick en ny färgsättning eller om den befintliga bibehölls. Ny barriär samt troligtvis</p>

	nyanser.	trappa.
Bänkinredning	<p>Öppen bänkinredning med dekormålat och marmorert gavelparti. Gaveln är försedd med utanpåliggande marmorert spegelfält, målad i bruna, svarta, blå och röda nyanser. Överliggarens listverk och sockeln har två olika marmoreringar. Bänkarnas insidor och sittytor är målade i en ljus brunröd kulör.</p> <p>Bänkar i koret samt på läktarna är strålaserade i en ljus grön umbra.</p>	<p>Bänkinredningen från 1904 byggs om, genom att den förses med nya gavlar. Spegelns utformning på bänkgaveln är till sin profil, mycket lik en av de äldre bänkskärmarnas spegel. De bakersta två bänkarna under orgelläktaren tas bort vid restaureringen.</p> <p>Bänkarna i koret samt på läktarna är från 1904 men fick troligtvis en ny färgsättning vid restaureringen 1953.</p>
Läktare	<p>Mellan spegelpartierna med figurativt måleri är partierna marmorerade i grå kulörer. Förgyllda partier.</p> <p>Pelarna som bär upp läktarna är målade i grå nyanser.</p>	<p>Står i handlingar inför arbetena att läktarbarriärerna ska målas om men att målningsarbetet ska föregås av en undersökning för att försöka återfinna äldre färgskikt som kan utgöra "förebild" för färgsättningen. Oklart om barriärerna fick en ny färgsättning eller om den befintliga bibehölls. Mittpartiet på orgelläktaren byggs om och blir lägre. Barriären på orgelläktaren försågs med fyra fyllningar med figurativt måleri från en tidigare predikstol. Det befintliga listverkets utformning plockas upp i de nya partierna.</p>
Trappor till läktarna	<p>Trapporna är målade i grått. Vägpartierna mot kyrkorummet är målade i ljust grå.</p> <p>Ledstängerna är laserade i en svag brungrå kulör. Tillhörande fäste, kromat.</p>	<p>Nya ledstänger med fästen.</p>
Armaturer	<p>Under orgelläktaren finns i taket två glaskupor, frostade med klara linjer.</p>	<p>Oklart när armaturerna tillkommer, troligtvis vid restaureringen 1953.</p>
Nummertavlor	<p>Marmorerade stolpar i grå och blå kulörer.</p>	<p>Troligtvis ommålade i samband med restaureringen. Oklart om de fick en ny färgsättning eller om den befintliga bibehölls.</p>
Dopfont	<p>Marmorerad i grå nyanser med</p>	<p>Oklart när dopfonten tillkom,</p>

	inslag av rött.	troligtvis vid restaureringen 1953.
Orgel	Ljust grå med förgylld dekor.	Ny färgsättning. Oklart om den nya färgsättningen följdes av en undersökning av äldre färgskikt.
Övrigt	Matta i röda, orangea, gula, bruna, lila och blå kulörer i olika nyanser.	Från restaureringen. Av Karin Anderberg, Lidingö. Blev av misstag ej det mönster som beställts av Grythyttans Diakonisyförening.

Kulturhistoriskt värde

Kyrkorummet har en välbevarad sammanhållen gestaltning från restaureringen 1953 av arkitekt Bernhard Schill, där få förändringar har skett.



Grythyttans kyrka sedd från väster.



Grythyttans kyrka sedd från öster med ombyggd bänkinredning samt dekormålat tak från restaureringen 1953.



Det framflyttade altaret med skåp bakom samt altarringen från 1953, som fick ny textil 1994.



Predikstolen med ny barriär från restaureringen 1953.



Bänkinredningen från 1904 byggdes om 1953.



Matta från restaureringen 1953.

Sakristia

År 1746 uppfördes den nuvarande sakristian öster om koret. Rummet är täckt av ett plant brädtak, i mitten med en plafond bemålad med motivet Ecce homo. Väggarna är upptill försedda med en stående slät träpanel. Nedanför den finns en gråmålad bröstpanel som bland annat består av olika typer av äldre bänkdörrar och skärmar. I södra väggen finns en skåpinredning från 1953. På norra väggen finns två väggfasta skåp, i övre delen med glasade dörrar. Golvet består av ett gråmålat brädgolv. I sakristian finns äldre möbler.

Sakristian präglas av kyrkans olika tiders förändringar och behov av olika funktioner med möbler och två olika typer av skåpinredningar.

Ytskikten i sakristian målades om 1990 och skulle målas lika befintlig färgsättning. I ett yttrande efter besiktningen av Örebro läns museum kan man läsa att snickerier, bröstning och dörrar målats om i befintlig grå kulör men att väggarna snarare fått en grå ton istället för en svagt grön kulör. Vid besiktningstillfället kunde även konstateras att väggarnas panel hade spacklats "så väl att man knappt kunde se att det var en brädpanel". I dag upplevs väggarnas kulör ljus gulgrön.

Byggnadsdel	Material, färg, utförande	Kommentar
Golv	Golvet målades i grå kulör	Golvet var, enligt restaureringsprogrammet från 1941, tidigare laserat och fernissat.
Väggar	Sakristians väggar är klädd med en stående slät panel målad i en ljus gulgrön kulör.	I handlingarna från 1947 står det att en ny mellanvägg uppfördes och kläddes med panel lika befintlig. Troligt är att det är väggen mot söder. Bröstningen består till viss del av äldre bänkdörrar och skärmar i olika utförande, lika kyrkorummet. På östra väggen, och till viss del även på södra och norra, finns en panel med liggande speglar och profilerad ram. Oklart om denna tillkom 1953. På föreslagna ritningar är det stående speglar. Både panel och bröstning målades 1990. Bröstningen i befintlig kulör. Panelen blev enligt arkivhandlingar ej lika befintlig.
Port/dörr	Dörr mot vindfång i söder, pardörr till fast skåpinredning på södra väggen samt till skåpinredning på båda sidor i passagen mot kyrkorummet	Dörrarna är utformade med fem eller fyra speglar i varje dörrblad. Dörrarna målades om 1990 i

	tillkom 1957. Dessa är målade i grå kulör lika bröstpanel, fönsterfoder samt övriga snickerier. Samtliga posthornstrycke och vred av mässing är ursprungliga.	lika kulör som befintlig.
Fönster		Befintliga fönster målades i grå kulör lika bröstpanel och dörrar, 1953. Fönstren målades om 1990.
Skåpinredning	Infälld skåpinredning i sakristians södra vägg samt på båda sidor i passagen mot kyrkorummet.	Ny skåpinredning, dörrarna målades i grå kulör lika bröstpanel och övriga dörrar, 1953. Dörrarna målades om 1990.
Tak	Bräddtak laserat i grå kulör. Taklist: Kraftig list med hålkärleksprofil målad i grå kulör lika övriga snickerier. En äldre plafondmålning, Ecce homo, finns i taket.	Äldre list målad i grå kulör 1953. Listen målades om i befintlig kulör 1990. 1953 tog man bort en pärlspontspanel som tillkom vid restaureringen 1904. Takets underliggande äldre panel laserades i grått. Vid behov justerades och kompletterades taket.

Kulturhistoriskt värde

Sakristian är, trots målningsarbeten 1990, näst intill oförändrad sen restaureringen 1953.



Sakristians södra vägg med skåpinredning samt dörr ut mot wc och entré från restaureringen 1953.



Skåpinredning med pardörr på båda sidor i passagen mot kyrkorummet tillkom vid restaureringen 1953. Dörrvred och posthornstryck även de från 1957. Nyckelbrickan ovan posthornstrycket ser ut att vara senare tillkommet.

Vindfång och entré till sakristia i söder.

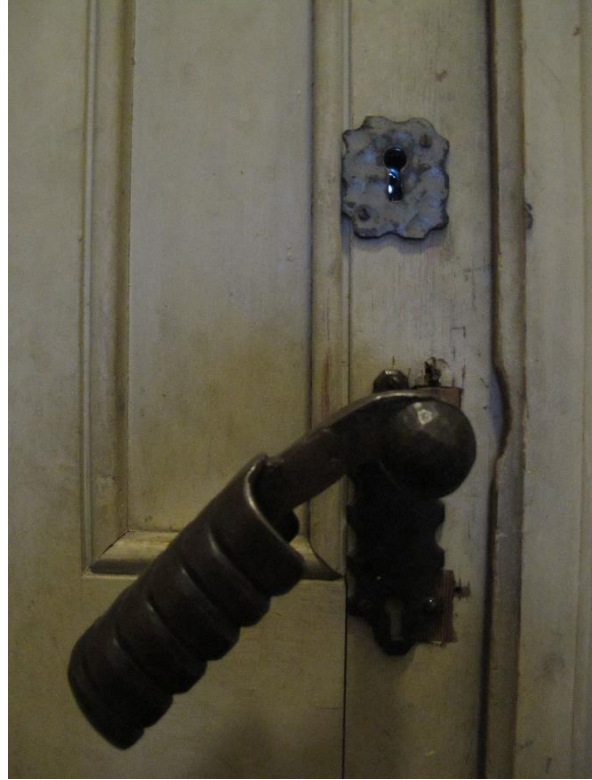
År 1746 uppfördes den nuvarande sakristian öster om koret. Vid restaureringen 1953 är det troligt att en ny mellanvägg sattes upp mot söder och vindfång samt wc tillkom.

Byggnadsdel	Material, färg, utförande	Kommentar
Golv	Enkel golvsockel med fasad kant målade i grå kulör lika sakristians snickerier. Senare tillkommen nålfiltsmatta som täcker hela golvytan.	Ny golvsockel.
Väggar	Vindfånget har mot norr och öster väggar av stånden panel lika sakristian. Mot väster och öster är väggarna klädda med skivor. Väggarna är målade i en grön kulör.	I handlingarna från 1947 står det att en ny mellanvägg uppfördes och kläddes med panel lika befintlig. Troligt är att det är väggen mot norr, mellan sakristia och vindfång, samt väggen mot toaletten. Den gröna kulören i vindfånget är troligtvis ursprunglig kulör från 1953.
Port/dörr	Dörrar och dörrfoder är målade i grå kulör lika sakristians snickerier. Samtliga dörrar har dörrtrycken/vred av mässing. Ytterport med stickbågeformat krön, bestående av 1 ½ dörrblads bredd. Dörrblad med stående speglar, trycken samt dekorativt utformade beslag av järn. Profilerat foder, ej lika övriga dörrar i vindfånget. Porten är målade i grå kulör lika dörrarna.	Ny enkeldörr mot sakristian och toaletten, fem eller fyra speglar i varje dörrblad. Dörren till utrymmet mittemot toaletten har bland annat en annan spegelindelning och är troligtvis ej samtida. Samtliga dörrar har dörrfoder och dörrtrycken/vred från 1953. Ny ytterport med nya trycken, beslag samt foder. I handlingen från 1941 står det att man vill återuppta en äldre dörröppning som finns markerad i spånen samt sätta in en ny port.
Tak	Befintligt bräddtak samt taklist målades i grå kulör lika dörrar och dörrfoder. Taklist: Kraftig list med hålkärnsprofil målade i grå kulör lika övriga snickerier. Taklisten	Äldre list målade i grå kulör 1953.

	är lika den i sakristian men här finns ytterligare en rundad list in mot taket.	
--	---	--

Kulturhistoriskt värde

Vindfånget, med undantag av nålfiltsmattan, är näst intill oförändrat sen restaureringen 1953.



Längst upp till vänster, ny ytterport med nya trycken, beslag samt foder från 1953. Längst ned till höger, dörrfoder och golvlister även de från 1953.

Kulturhistorisk värdering av restaureringen

Denna kulturhistoriska värdering utgör ett komplement till den kulturhistoriska karakterisering som gjordes 2003.

Grythyttans kyrka utgör en av bergslagens karakteristiska timmerkyrkor med korsformad plan uppförda omkring 1600-talets mitt. Flertalet av dessa kyrkor har genomgått liknande förändringar. Genom århundraden har kyrkorummen förändrats efter rådande tids tankar och ideal.

Karaktärsskapande för kyrkan är restaureringen från 1953 av arkitekt Bernhard Schill, som genomfördes efter dåvarande restaureringsideologi vilken syftade till att återställa och bevara äldre interiörer så äkta och tydligt som möjligt. I detta fall omfattades även exteriören. Målsättningen var även att svara upp mot tidens krav på ny teknik, komfort och nya liturgiska strömningar. Patinan skulle finnas kvar och harmonisera med eventuella nya tillägg som skulle vara transparenta. Restaureringen var den andra restaureringen som utfördes under 1900-talet och på ett genomgripande sätt förändrade kyrkorummet enligt sin tids rådande restaureringsideologi.

Kyrkorummet präglas främst av 1950-talets enhetliga restaurering som är konsekvent utförd. Färgsättning, bänkarnas utformning och takets dekorationsmålning samspelar väl med kyrkans äldre inredning samt med läktarbarriärernas bemålade fyllningar från 1730-talet och västra läktarens mittparti med sekundärt placerade fyllningar från kyrkans ursprungliga 1600-tals predikstol.

Värdebärare (utan inbördes ordning)/Att tänka på i förvaltning och underhåll

- Kyrkans nuvarande interiör är ett resultat av 1950-talets restaurering och utgör ett vittnesbörd om sin tids syn på bevarandeideologi och gestaltning av äldre kyrkorum.
- Restaureringen som genomfördes år 1953 i Grythyttans kyrka är nästintill orörd. Så gott som samtliga ytskikt är bevarade/orörda. Karaktärsskapande för restaureringen är den sammanhållna inredningen och gestaltningen av samtliga rum.
- Restaureringen från 1953 är bevarandesvärd. Vid en eventuell restaurering/renovering bör man bevara och ta hänsyn till denna.

Lagar och förordningar

Kyrkobyggnaderna samt även inventarierna omfattas av Kulturmiljölagen.

Kulturmiljölag 1988:950

4 kap. Kyrkliga kulturminnen

1 § Kulturhistoriska värden i kyrkobyggnader, kyrkotomter, kyrkliga inventarier och begravningsplatser är skyddade enligt bestämmelserna i detta kapitel.

Kyrkobyggnader och kyrkotomter

2 § Kyrkobyggnader och kyrkotomter skall vårdas och underhållas så att deras kulturhistoriska värde inte minskas och deras utseende och karaktär inte förvanskas.

Kyrkobyggnader enligt denna lag är byggnader som före den 1 januari 2000 har invigts för Svenska kyrkans gudstjänst och den 1 januari 2000 ägdes eller förvaltades av Svenska kyrkan eller någon av dess organisatoriska delar.

Kyrkotomt är ett område kring en kyrkobyggnad som hör samman med byggnadens funktion och miljö och som inte är begravningsplats. *Lag (1999:304)*.

3 § Kyrkobyggnader som är uppförda och kyrkotomter som har tillkommit före utgången av år 1939 får inte på något väsentligt sätt ändras utan tillstånd av länsstyrelsen.

I fråga om en kyrkobyggnad krävs alltid tillstånd för rivning, flyttning eller ombyggnad av byggnaden liksom för ingrepp i eller ändring av dess exteriör och interiör med dess fasta inredning och konstnärliga utsmyckning samt för ändring av dess färgsättning.

I fråga om en kyrkotomt krävs alltid tillstånd för utvidgning av tomten samt för uppförande eller väsentlig ändring av byggnader, murar, portaler eller andra fasta anordningar på tomten.

Länsstyrelsen får ställa de villkor för tillståndet som är skäligen med hänsyn till de förhållanden som föranleder ändringen. Villkoren får avse hur ändringen skall utföras samt den dokumentation som behövs. *Lag (1995:560)*.

4 § Om länsstyrelsen beslutar det, ska 3 § om tillståndsprovning tillämpas också i fråga om en kyrkobyggnad eller en kyrkotomt som har tillkommit efter utgången av år 1939 och som har ett högt kulturhistoriskt värde. *Lag (2013:548)*.

5 § Sedvanliga underhållsarbeten eller brådskande reparationsåtgärder får utföras utan tillstånd. Sådana åtgärder skall utföras med material och metoder som är lämpliga med hänsyn till byggnadens eller anläggningens kulturhistoriska värde.

Kyrkliga inventarier

6 § Inventarier av kulturhistoriskt värde, som hör till kyrkobyggnad eller annan kyrklig byggnad, kyrkotomt eller begravningsplats, skall förvaras och vårdas väl. *Lag (1999:304)*.

7 § För varje församling skall det finnas en förteckning över inventarier som avses i 6 §. I förteckningen skall anges om ett föremål ägs eller förvaltas av någon annan än församlingen och om det förvaras på någon annan plats än i kyrkan.

I varje församling skall det utses två personer som har ansvar för att föra förteckningen. De skall också se till att föremålen förvaras och vårdas väl. Församlingen skall anmäla till länsstyrelsen vilka som har utsetts. *Lag (1999:304)*.

8 § Stiftet skall minst vart sjätte år kontrollera att alla föremål i förteckningen finns kvar. Sådan kontroll skall också göras vid byte av någon av de personer som har utsetts enligt 7 § andra stycket. Efter varje kontroll skall en kopia av förteckningen sändas till länsstyrelsen. *Lag (1999:304)*.

9 § I fråga om ett föremål i förteckningen, som inte ägs av någon enskild person eller släkt, krävs tillstånd från länsstyrelsen

1. för att avyttra det,
2. för att avföra det från förteckningen,
3. för att reparera eller ändra det, eller
4. för att flytta det från den plats där det sedan gammalt hör hemma.

Länsstyrelsen får, i fråga om första stycket 3 och 4, ställa de villkor för tillståndet som är skäliga med hänsyn till de förhållanden som föranleder åtgärden. Villkoren får avse hur åtgärden skall utföras samt den dokumentation som behövs.

Tillstånd krävs inte för mera obetydliga reparationer. Sådana reparationer får inte utföras så, att föremålets kulturhistoriska värde minskas. *Lag (1999:304)*.

10 § Länsstyrelsen och Riksantikvarieämbetet får besikta kyrkliga inventarier.

Länsstyrelsen får också besluta att ett föremål skall tas upp i förteckningen.

Om det finns allvarlig fara för att ett föremål skadas, får länsstyrelsen tills vidare ta hand om det eller vidta någon annan nödvändig åtgärd för att skydda eller vårda det. Innan en sådan åtgärd vidtas, skall samråd ske med stiftet och, om föremålet ägs av någon enskild, med denne. *Lag (1999:304)*.

Administrativa uppgifter

Diarienummer:	2017.230.229
Beställare:	Västerås stift
Utförare:	Örebro läns museum
Utförandeperiod:	2016-2017
Styrgrupp:	Anna Gütthlein, Västerås stift Anneli Borg, Örebro läns museum
Projektledare:	Anneli Borg, Örebro läns museum
Projektdeltagare:	Anneli Borg, Örebro läns museum Charlott Torgén, Örebro läns museum
Referensgrupp:	Anna Gütthlein, Västerås stift Raoul Hjærtström, Länsstyrelsen Örebro Västmanlands museum Dalarnas museum

Källor

Bedoire, Fredric, *Restaureringskonstens historia*, Norstedt i samarbete med Kungl. Konsthögskolan, Stockholm, 2013.

Borg, A, *Kulturhistorisk karakterisering Grythyttans kyrka*, Västerås stift, 2003.

Boström, Hans-Olof, *Helgade rum: kyrkor i Karlstads stift*, Värmlands museum, Karlstad, 2009.

Edman, Victor, *En svensk restaureringstradition: tre arkitekter gestaltar 1900-talets historiesyn*, Byggförl., Diss. Stockholm: Tekn. högsk., 1999, Stockholm, 1999.

Esbjörnson, E, *Kyrkor i Örebro län*, Örebro, 2000.

Esbjörnson, E, *Värt att se i Örebro län*, Örebro 2002.

Grythyttans kyrka och församling, 1972.

Gullbrandsson, Robin, *Tusenårigt arv: Skara stifts kyrkor*, Skara stiftshistoriska sällskap, Skara, 2008.

Uppsala Landsarkiv, Grythyttans kyrkoarkiv.

Örebro läns museum, topografiska arkivet, Grythyttans kyrka.

<http://runeberg.org/statskal/1950/0186.html>

https://sv.wikipedia.org/wiki/Bernhard_Schill